



Research Paper

Women's emotional communicative patterns as problematic heroes in public space (Based on the novels of Shahrnough Parsipour)

Zahra Moradi ¹, Reza Masoumi Rad ^{2*}, Muzaffaruddin Shahbazi ³

1. Ph. D candidate in sociology of social groups, Science and Research Department, Islamic Azad University, Tehran, Iran

2. Assistant professor, Department of Sociology, Faculty of Literature and Humanities, University of Gilan, Iran

3. Assistant Professor, Department of Sociology, Faculty of Humanities and Social Sciences, Zanjan University, Iran



Received: April 9, 2023

Accepted: June 11, 2023

Available online: June 22, 2023

Keywords:

women's emotional communication patterns, novel, Shahrnough Parsipour, problematic hero.

Abstract

This article is derived from research that was conducted with the aim of discovering the emotional rules of women in social interaction and the ways of constructing these rules in the dialectical process of the actor and the social position in the novels of Shahrnough Parsipour. The research method is a grounded theory based on which three stages of open, axial and selective coding were done and theoretical results were obtained. The novels of Shahrnough Parsipour were also chosen because of the presence of a problematic hero. The findings showed that women's emotional system exists as one of the basic categories in Parsipour's novels, and two categories of emotional duality and emotional awareness play an effective role in building women's emotional actions. The process of actions based on emotions among women are also formed with the categories of emotional behavior, limits of action, obstacles to the expression of emotions, management of emotions and resilience. In most social situations, women consciously or unconsciously reproduce the existing action patterns. However, the change in the social base among women has led to the promotion of emotional awareness, and when faced with emotional dualities, women creatively manage their emotions and start creating new actions.

Moradi, Z., Masoumirad, R., & shahbazi, M. (2023). Women's emotional communicative patterns as problematic heroes in public spaces (Based on the novels of Shahrnough Parsipour's). *Sociology of Culture and Art*, 5(2), 113 -132.

Corresponding author: Reza Masoumi Rad

Address: Assistant Professor, Department of Sociology, Faculty of Literature and Humanities, University of Gilan,

Tell: 09129537515

Email: Masoumirad@guilan.ac.ir

Extended Abstract

1- Introduction

This article is derived from a research that was conducted with the aim of discovering the emotional rules of women in social interaction and the ways of constructing these rules in the dialectical process of the actor and the social position in the novels of Shahrnosh Parsipour. Shahrnosh Parsipour shows his egalitarian thoughts in his works and puts the problematic hero of his novels in situations where their communication pattern is based on social knowledge; It explores the dialectic between social structures as objectivity and individual and social views as subjectivity. The intended situations of Parsipour, which are rooted in the traditions and customs of Iran, and on the other hand, introduce cultural forms institutionalized by social groups, sometimes become a stubborn construction for the problematic hero. It becomes inflexible in which active action becomes impossible or threatening. In some situations, we are faced with heroes who creatively use the limited opportunities in society to build a platform for creative action and start building new actions to put new experiences to the test.

2- Method

The research method is a grounded theory based on which three stages of open, axial and selective coding were done and theoretical results were obtained. The novels of Shahrnoosh Parsipour were also chosen because of the presence of a problematic hero.

3- Findings

Women had created a distance between their feminine identity and human emotions, which are also defined by gender-based rules, and they often thought that their emotional emptiness was caused by the repetition of everyday life. While this emotional vacuum was formed due to many emotions and feelings remaining unknown and women's inability to express their feelings. This inability to express emotions is caused by socio-cultural barriers and also affected by gender socialization that introduced emotional rules to women based on the gender division of labor system.

Women gain awareness on the border of public space and private space. Each of these spaces has its own rules and patterns of action, and therefore every

person in these spaces takes pragmatic account and acts based on these rules. This activism sometimes leads to imitation of existing models, which is a non-material action, and sometimes, with the individual's choice, the repetition of previous actions is observed, and these actions are symbols. But what emerges on the border of public space and private space is a critical view that the activist has towards himself, his place in society and also towards his social awareness; It is at this time that a step is taken towards self-awareness, which is a deeper insight of social awareness and awareness of the social environment.

The separation of public space from private space by a group of women in Parsipour novels is well known and there is awareness among women that each of these spaces have communication patterns and rules. Women analyze the public space in their private space and as a result of these analyses, two groups of women with different views define their presence in the public space in unique ways. Women who spread gender ideas, gender stereotypes and dilemmas, cultural barriers, etc. in their private space and do not see the public space of society as a suitable arena for their active presence. This group of women expands the power of gender and cultural beliefs against women by adapting to the customary and traditional views of the society which is based on patriarchal relations. On the other hand, there is another group of women who, in that analyzes of the public space, look at the narrowness of this space and the root of the formation of such a structure in the society that can confine women in the cocoons of cultural rules. pay This group of women is trying to build new ways of being present in the society so that they can improve their social activities through mutual communication with the society and social activists and through these activities, introduce the social space to new patterns. To provide space for the presence of other women.

Although based on the emotional rules existing in the social system, we are faced with the conscious and symbolic actions of women who accept the compatibility with the social system and the dominance of patriarchal rules, but these conscious actions are only the primary framework from Goffman's point of view. It leads to the adaptation of women. But with the formation of emotional awareness in women, the skill of managing emotions and feelings grows in them and builds



emotional rules that are removed from conventional and ideological views. Therefore, another type of activism based on emotions is formed, which leads to breaking tradition and the resulting satisfaction. This style of activism which is conscious and symbolic, like the previous style, is not consistent and tends to express emotions and feelings freely. Therefore, a person who reaches emotional awareness in order to start creating new actions is a modern person whose traditional view has become meaningless and this new person is able to create a way from the challenges of tradition and modernity to become a passage for creation and creation of new meanings and new values. It is important to emphasize that although the social platform is provided to achieve emotional awareness and new social values are capable of creating a transformation in the cultural construction, still a group of people consciously continues to reproduce predetermined emotional rules. and emotional alienation is also reproduced as a result of women's activism as a result of the dialectical confrontation of the cultural construction of social rules and women's consciousness.

4- Discussion & Conclusion

The results showed that women's emotional system exists as one of the basic categories in Parsipour's novels, and two categories of emotional duality and emotional awareness play an effective role in building women's emotional actions. The process of actions based on emotions among women are also

formed with the categories of emotional behavior, limits of action, obstacles to the expression of emotions, management of emotions and resilience. In most social situations, women consciously or unconsciously reproduce the existing action patterns. However, the change in the social base among women has led to the promotion of emotional awareness, and when faced with emotional dualities, women creatively manage their emotions and start creating new actions.

5-Funding

There is no funding support.

6-Authors' contribution

The article was written by Zahra Moradi, PhD student in sociology of social groups, science and research department, Islamic Azad University, Tehran, Iran and Reza Masoumi Rad, Assistant Professor, Department of Sociology, Faculty of Literature and Humanities, University of Gilan, Iran and Muzaffaruddin Shahbazi, Assistant Professor, Department of Sociology, Faculty of Humanities and Social Sciences, Zanjan University, Iran.

7-Conflict of Interest

Authors declared no conflict of interest

مقاله پژوهشی

الگوهای ارتباط عاطفی زنان به‌عنوان قهرمان پروبلماتیک در فضای عمومی (بر اساس رمان‌های شهرنوش پارسی‌پور)

زهره مرادی^۱، رضا معصومی‌راد^{۲*}، مظفرالدین شهبازی^۳

۱. دانش‌آموخته دکتری جامعه‌شناسی گروه‌های اجتماعی، واحد علوم و تحقیقات، دانشگاه آزاد اسلامی، تهران، ایران

۲. استادیار گروه جامعه‌شناسی، دانشکده ادبیات و علوم انسانی، دانشگاه گیلان، ایران

۳. استادیار گروه جامعه‌شناسی، دانشکده علوم انسانی و اجتماعی، دانشگاه زنجان، ایران



چکیده

این مقاله برگرفته از پژوهشی است که با هدف کشف الگوهای عاطفی زنان در کنش‌های متقابل اجتماعی و شیوه‌های برسازی این قواعد در فرایند دیالکتیکی کنشگر و موقعیت اجتماعی در رمان‌های شهرنوش پارسی‌پور انجام شد. روش تحقیق، نظریه زمینه‌ای است که براساس آن رمان‌های منتخب این نویسنده بررسی و طی سه مرحله کدگذاری باز، محوری و گزینشی مقولات و نتایج نظری استخراج گردید. رمان‌های پارسی‌پور به‌دلیل محوریت زنان به‌عنوان قهرمان‌های پروبلماتیک و تمرکز بر مسائل زنانه، از جمله مقاومت آنان در برابر سلطه مردانه در فضاهای عمومی، انتخاب شدند. نتایج نشان داد که منظومه احساسی زنان بعنوان یکی از مقوله‌های اساسی در رمان‌های پارسی‌پور وجود دارند و مقولات دوگانه‌های عاطفی و آگاهی عاطفی در برسازی کنش‌های عاطفی زنان نقش موثری ایفا می‌کنند. فرایند کنش‌های مبتنی بر عواطف در میان زنان نیز با مقوله‌های رفتار احساسی، محدودیت‌های کنش‌گری، موانع بروز احساسات، مدیریت عواطف و تاب‌آوری شکل می‌گیرند. در اغلب موقعیت‌های اجتماعی زنان به‌صورت آگاهانه یا ناآگاهانه به بازتولید الگوهای کنشی موجود می‌پردازند. اما تغییر پایگاه اجتماعی در میان زنان موجب ارتقای آگاهی عاطفی شده و زنان در مواجهه با دوگانه‌های عاطفی، مدیریت عواطف خود را به‌صورت خلاقانه در دست می‌گیرند و دست به خلق کنش‌های جدید می‌زنند.

تاریخ دریافت: ۲۰ فروردین ۱۴۰۲

تاریخ پذیرش: ۲۱ خرداد ۱۴۰۲

تاریخ انتشار: ۱ تیر ۱۴۰۲

واژه‌های کلیدی: الگوهای ارتباط عاطفی
زنان، رمان، شهرنوش پارسی‌پور، قهرمان
پروبلماتیک

استناد: مرادی، زهره؛ معصومی‌راد، رضا و شهبازی، مظفرالدین. (۱۴۰۲). الگوهای ارتباط عاطفی زنان به‌عنوان قهرمان پروبلماتیک در فضای عمومی (بر اساس رمان‌های شهرنوش پارسی‌پور). *جامعه‌شناسی فرهنگ و هنر*، ۵(۲)، ۱۱۳-۱۳۲.

* نویسنده مسئول: رضا معصومی‌راد

نشانی: استادیار گروه جامعه‌شناسی، دانشکده ادبیات و علوم انسانی، دانشگاه گیلان، ایران.

تلفن: ۰۹۱۲۹۵۳۷۵۱۵

پست الکترونیکی: Masoumirad@guilan.ac.ir

۱- مقدمه و بیان مسئله

رمان عرصه‌ی مواجهه و رویارویی شخصیت‌هاست. شخصیت‌ها در رمان همانند انسان‌های واقعی در جامعه، موقعیت‌های گوناگونی را تجربه می‌کنند و بر اساس آن عکس‌العمل نشان می‌دهند و «شخصیت با پذیرفتن نقش در رمان هم فاعل حادثه و هم ترجمان خالق آن می‌باشد» (بورن و اوئله، ۱۳۷۸: ۱۸۷). همین شخصیت‌ها هستند که می‌توانند فرصت‌ها و محدودیت‌های زندگی اجتماعی را در رمان بازتعریف کنند. یکی از این فرصت‌ها می‌تواند گسترش حوزه‌ی عمومی برای کنش افراد در کنار اختصاص داشتن حوزه‌ای خصوصی برای هر فرد باشد. «تغییری که حکایت از غلبه‌ی مناسبات جنسیتی برابری طلبانه بر مناسبات جنسیتی مردسالارانه دارد. غلبه‌ی الزامات مدرنیته بر دنیای سنت که متعلق به عصر پیشامدرن است، غلبه‌ای است که نویدبخش نوعی تجربه‌ی مدرنیته در ایران است» (رحمتی و سلطانی، ۱۳۸۳: ۳۸). براساس نظریه‌های تفسیری و به ویژه الگوی نظری اروپینگ گافمن که زندگی اجتماعی را در قالب الگوهای نمایشی تفسیر و تبیین می‌کند، مهم‌ترین چارچوب‌ها، چارچوب نخستی و چارچوب دومی است. در چارچوب نخستی معانی روشن و از پیش تعریف‌شده‌ای جای دارند که توسط گروه انجام شده‌اند و برای همه‌ی کنش‌گران به یک میزان قابل درک و فهم است. این معانی برخاسته از ساخت فرهنگی جامعه است که هنجارها و ارزش‌های اجتماعی در صورت‌بندی آن تأثیر بسزایی دارند. اما گاهی کنش‌گر در موقعیت اجتماعی با توجه به تغییر شرایط تاریخی از هنجارها و ارزش‌های فرهنگی که در چارچوب نخستی نقش مهمی دارند و به شکل عادت‌ی پذیرفته شده‌اند، تفسیر دیگری دارد و معانی موجود در چارچوب نخستی را برای الگوی کنش خود مناسب یا کارآمد نمی‌داند. در این شرایط چارچوب نخستی قفل می‌شود و به عبارت دقیق‌تر برای کنش‌گر قابل استفاده نیست. بنابراین کنش‌گر سعی در خلق معانی جدیدی می‌کند تا با فهم و تفسیری جدید از معنی خلق شده دست به کنش بزند. در این حالت، کنش‌گر ابتدا چارچوب نخستی را تفسیری بازنگرانه می‌کند و دست به تنظیم جایگزین‌هایی برای چارچوب نخستی می‌زند (تنهایی، ۱۳۹۴: ۲۸۹). ملهم از همین الگوی تفسیری، چارچوب نخستی برای زنانی که قهرمانان پروبلماتیک رمان‌های پارسی‌پور هستند برگرفته از نظام تقسیم کاری است که جنسیت و سلطه‌ی مردسالارانه در آن وجود دارد و زنان نیز در بازتولید این نظم اجتماعی نقش بسزایی ایفا می‌کنند. اما قهرمان پروبلماتیک رمان‌های پارسی‌پور در مواجهه با این نظم اجتماعی دست به ساخت چارچوب دومی می‌زند تا بتواند با تفسیر موقعیت دست به برسازی قواعد عاطفی جدیدی بزند که از معانی موجود در چارچوب نخستی زوده شده باشند و نگاه جدیدی را با کنش‌هایی تازه ارائه دهند.

یکی از مجاری و منابع مهم توصیف و تبیین وضعیت زنان در جامعه بی‌شک متون ادبی به‌ویژه رمان می‌باشد. در بین نویسندگان آثار ادبی به‌ویژه رمان، نویسندگانی هستند که اساساً ذوق و قریحه‌ی خود را برای به تصویر کشیدن وضعیت زنان، مسائل و مشکلات و تجربه‌های روزمره‌ی زندگی و درک آن‌ها از جامعه اختصاص می‌دهند. این آثار ادبی با خلق قهرمانانی به زمینه‌های تغییر در وضعیت زنان نیز کمک شایانی می‌نمایند. بخش مهمی از زندگی روزمره‌ی زنان در فضای عمومی شکل می‌گیرد که هرچند در این فضا محدودیت‌های فراوانی برای زنان وجود دارد، اما با وجود همین موانع مشارکت اجتماعی برای زنان است که مسائل زنان اهمیت بیشتری پیدا می‌کند. از سوی دیگر فعال بودن فضای عمومی برای زنان و حضور آنان در این فضا یکی از مهم‌ترین مؤلفه‌های جامعه‌ی مدرن است. همانطور که مارشال برمن نیز تأکید می‌کند که فضای عمومی و فعال شدن آن یکی از مؤلفه‌های اصلی در شکل‌گیری جامعه‌ی مدرن است و بر اساس آن می‌نویسد: «انسان فردا و پس‌فردا کسی است که در تقابل با وضع امروز خویش قدرت تخیل و شجاعت آن را خواهد داشت که ارزش‌های جدیدی را خلق کند و زنان و مردان مدرن به یاری آن‌ها بتوانند راه خویش را از خلال آزمون‌ها و امکانات نامتناهی مهلکی بیابند و در بطن آن‌ها زندگی کنند» (برمن، ۱۳۹۸: ۷-۲۶). از سوی دیگر، به دلیل اینکه در جوامع پیشامدرن بر اساس نظام تقسیم کار جنسیتی، زنان از حضور در فضای عمومی منع شده بودند، تأکید بر کنش‌گری زن در فضای عمومی عامل اثرگذاری در تشخیص مدرن شدن دیدگاه مسلط اجتماعی به شمار می‌رود. بدین ترتیب، حضور فعالانه‌ی زنان در این فضا به ارتقای سطح آگاهی آنان کمک کرده و موجب می‌شود که زنان با کنش‌گری فعالانه و خلاقانه در این فضا از موانع جنسیتی، طبقاتی، عرفی و ایدئولوژیک عبور کنند. در این شرایط است که زنان

در قالب گروه‌های اجتماعی مطالبه‌گر دست به برسازی ساخت فرهنگی- اجتماعی جدیدی می‌زنند تا بتوانند شیوه‌های جدیدی از کنش را جایگزین الگوهای قدیمی کنند. در همین راستا نگرش انتقادی بر دیدگاه زنان حاکم شده و به بیان لوکاچ، قهرمان پروبلماتیک ساخته می‌شود. برای پرهیز از هر گونه بدفهمی باید تصریح کنیم که اصطلاح شخصیت پروبلماتیک را نه به معنای فرد مسئله‌ساز، بلکه به معنای شخصیتی به کار می‌بریم که «زندگانی و ارزش‌هایش، او را در برابر مسائلی حل‌نشدنی که نمی‌تواند آگاهی روشن و دقیقی از آن‌ها به دست آورد، قرار می‌دهند» (لوکاچ، ۱۳۹۰: ۳۲۱). در کل باید گفت انسان پروبلماتیک با عبارت منتقد و مخالف جامعه تعریف می‌شود. در یک کلام، انسان پروبلماتیک یعنی انسان مسئله‌دار، بی‌آینده، معترض و پرمشکلی که در جهانی تباه، جویای ارزش‌های کیفی و اصیل انسانی است و به همین دلیل منتقد و مخالف جامعه است و در حاشیه جای می‌گیرد. لوکاچ قهرمان حماسه را جزئی از ملت یا جامعه، ولی قهرمان رمان را فردی جداافتاده از جامعه می‌داند. در این خلال است که لوکاچ اصطلاح "قهرمان پروبلماتیک" یا "قهرمان مسئله‌دار" را ابداع کرد که قهرمانی پریشان، دورافتاده و در جستجوی ارزش‌هاست.

بر اساس همین رویکرد، بحث آگاهی قهرمان پروبلماتیک نیز مطرح می‌گردد که نشان می‌دهد قهرمانان رمان، شخصیت‌هایی هستند که در چارچوب‌های ساختاری کنش در جامعه دست به برسازی معنا و کنش می‌زنند. لوکاچ در برابر مفهوم "آگاهی واقعی" اصطلاح "بیشینه‌ی آگاهی ممکن" را ابداع کرد؛ منظور وی از آگاهی واقعی، آگاهی موجود در وضعیت طبقاتی جامعه است که فرد یا گروه با توجه به شرایط اقتصادی- اجتماعی داراست، ولی بیشینه‌ی آگاهی ممکن حد بالای آگاهی است که به طور بالقوه وجود دارد و فرد یا گروه می‌تواند در شرایطی خاص به آن دست پیدا کند. این اصطلاح برگرفته از اصطلاح "آگاهی راستین" است؛ مارکس معتقد بود طبقه‌ی پرولتاریا طبقه‌ای است که می‌تواند به این آگاهی دست پیدا کند. لوکاچ عقیده داشت که در جامعه‌ی بورژوازی بشر دچار بی‌خانمانی استعلایی شده و دید تاریخی خویش را از دست داده است (پارکینسون، ۱۳۷۵: ۳۳۰). کنش‌گر برای دستیابی به بیشینه‌ی آگاهی ممکن با شناخت بسترهای فرهنگی، اجتماعی، اقتصادی و سیاسی جامعه، فرصت‌ها و محدودیت‌های کنش‌گری را شناسایی کرده و موقعیت خود را در این بسترها فهم و درک می‌کند. در تحلیل و تفسیر همین بسترهای اجتماعی است که قهرمان پروبلماتیک به ظرفیت‌های عینی و ذهنی جامعه پی می‌برد و با درک نظام تقسیم کار اجتماعی در فرایندی بر اساس احتساب عملگرایانه متوجه می‌شود که شیوه‌های کنش‌گری و الگوهای رفتاری مورد تأیید جامعه چیست و چرا قهرمان پروبلماتیک، این الگوی فرهنگی را برای رسیدن به اهداف خود مناسب نمی‌داند.

بسترهای اجتماعی، فرهنگی، اقتصادی و سیاسی در هر جامعه‌ای چارچوب‌هایی ساختاری را شکل داده است که در این چارچوب‌ها و الگوهای فرهنگی به‌عنوان قالب‌های کنش‌گری مشخص شده‌اند و تقسیم کاری اجتماعی نیز بر اساس این الگوهای فرهنگی در جامعه شکل گرفته است. بسترهای اجتماعی و فرهنگی که در جامعه‌ی ایران بر اساس نگرشی مردسالارانه، تقسیم کار جنسیتی را در خود جای داده، قواعد عاطفی را نیز بر اساس همین نگرش جنسیت‌محور تعریف کرده است. آنچه که مطالعه‌ی این قواعد احساسی و عاطفی را در رمان به‌عنوان مسئله‌ای اجتماعی مطرح می‌کند، ارتباط قهرمان پروبلماتیک با ساخت فرهنگی‌ای است که جنسیت و قواعد عاطفی بخشی از آن است، اما قهرمان پروبلماتیک آن را بر نمی‌تابد و دست به خلق کنش می‌زند. «هر یک از زنان در برابر مردانی قرار می‌گیرند که اندوخته‌ی ذهنی‌شان برخاسته از هژمونی مردسالارانه است که به باور گرامشی رضایتی خودانگیخته و جایگزینی برای قدرت اجتماعی مردان است. واکنش زنان در برابر سلطه‌ی مردان، فریاد عاملیت است؛ اما طغیان مردسالاری در برابر آنان قرار دارد، زیرا روابطی که زنان در جامعه تجربه می‌کنند تحت تأثیر ایدئولوژی است که آلتوسر آن را بدفهمی می‌داند» (سهراب‌زاده و همکاران، ۱۴۰۱: ۲۴). جنبه‌ای دیگر از مسئله که اهمیت آن را دوچندان می‌کند، برسازی کنش‌های عاطفی زنان در فضای عمومی است؛ فضایی که اغلب به کنش‌های عاطفی برجسب‌های ارزشی از جمله تابو بودن می‌زند، عشق را در میان زنان طرد می‌کند، بروز احساسات را نشانه‌ی ضعف می‌پندارد، پنهان کردن عواطف را به قدرت مربوط می‌کند و کنش‌گر را از نمایش عواطف خود منع می‌کند. این فضا تنها بخشی از فضای عاطفی مسلط در جامعه است که توسط پارسی‌پور به تصویر کشیده می‌شود. بر همین اساس، پژوهشگر در این پژوهش با تأکید بر ساخت فرهنگی- اجتماعی

جامعه‌ی ایران به مطالعه‌ی برسازگی کنش‌های زنان بر اساس قواعد عاطفی جامعه و خلق کنش‌های جدید پرداخته و قصد دارد به این پرسش‌ها پاسخ دهد که زنان در چه زمانی دست به خلق کنش جدید می‌زنند تا از قواعد عاطفی از پیش موجود پیروی نکنند؟ و طی چه فرایندی خلق این کنش‌های مبتنی بر عواطف رخ می‌دهد؟

۲- پیشینه پژوهش

۲-۱: پیشینه تجربی

حسام‌پور و بوریازاده (۱۴۰۰) به درون‌مایه‌های سنت و مدرنیته در رمان «طوبا و معنای شب» تأکید کرده و معتقدند: مردان سنتی، به‌عنوان کارگزاران سنت و عاملان آن، مستبد، مذهبی، خشن، سلطه‌گر و مدافع ناآگاهی و مانع رشد و ادراک زنان هستند و از طریق حربه‌های خویش آنان را کنترل می‌کنند. ترس و تهدید عمده از نگاه این مردان برهم‌ریختگی و از میان رفتن نظم امور، یعنی همان سلسله‌مراتب سنت است. در نظر آن‌ها، از میان رفتن سلسله‌مراتب و نظم امور به معنای از دست دادن حقوق و امتیازاتی است که در اختیار دارند. پارسی‌پور در این رمان به ستیز با جنسیت مرد نپرداخته؛ بلکه وی به نظام سنتی برخاسته از تفکر مردسالاری معترض است که نه‌فقط موجب فرسایش زنان می‌شود، بلکه مردان را نیز به وادی سقوط می‌کشانند. در این مقاله، نگاه مردسالارانه در میان مردان سنتی با ابزاری مانند ترس و تهدید، نظامی از تقسیم کار عاطفی را به وجود می‌آورد که برای اشکال مختلف بروز احساسات و عواطف در میان زنان و مردان چارچوبی را مشخص می‌سازد که کنش‌گری‌های عاطفی در همان چارچوب و مبتنی بر همان قواعد اجتماعی مورد تأیید اجتماعی قرار می‌گیرند. در همین راستا، زمانی که شیوه‌های متفاوت کنش‌گری با بروز احساسات به اشکال متنوع همراه شوند، علاوه بر اینکه مورد تأیید قرار نمی‌گیرند، ممکن است با انتقاداتی مواجه شده و حتی موجب طرد فرد از جامعه شوند. بر همین اساس، مرد سنتی نگاهی شی‌انگار، انحصارطلب و تحقیرآمیز به زن دارد. به‌طور کلی، رمان مسئولیت فرسایش تدریجی و محرومیت طوبا و سایر زنان رمان را متوجه مردان سنتی می‌داند.

در برابر، مردان متجدد از اشتغال زنان و حضور آنان در جامعه حمایت می‌کنند. این مردان کنش‌گر سیاسی‌اند؛ اما کنش سیاسی آن‌ها به‌مثابه عملی برخاسته از عقده‌های عاطفی بازنمایی شده و نتیجه‌ی آن شکست، نابودی و مرگ است که بیشتر زندگی زنان را تحت تأثیر خود قرار می‌دهد. مردان متجدد، اهل علم، هنر و فرهنگ هستند و مانند مردان سنتی، تأثیر چشمگیری در شکل‌گیری بینش و اندیشه‌های زنان دارند؛ با این تفاوت که نتیجه‌ی آموزش‌های سنت به زنان انفعال و فرمانبرداری است؛ درحالی که تجدد و مردان متجدد خواستار آموزش، تحصیل و پیشرفت زنان هستند. نگرش اجتماعی مردان متجدد رمان به برقراری ارتباط میان حوزه‌های مختلف فرهنگ، هنر، سیاست و تمایلات عاطفی توجه دارد، اما این نگرش علی‌رغم اهمیت دادن به آگاهی اجتماعی و تبلور آن در کنش‌های روزمره‌ی اجتماعی، با پیامدهایی مانند عقده‌گشایی عاطفی مواجه می‌گردد که این انتقادات نیز برخاسته از گفتمان حاکم بر جامعه است که کنش‌های سنتی را می‌پذیرد و هر گونه کنش‌گری که راهی متفاوت از نگرش سنتی داشته باشد را بر نمی‌تابد. مهدوی و همکاران (۱۴۰۲) نیز به تفکیک زن سنتی و مدرن پرداخته و معتقدند: زیست‌جهان زنان در چهار حوزه‌ی ازدواج، خیانت، قدرت و تعریف از زن مطالعه شده و دیدگاه زنان در چهار حوزه‌ی مذکور در دو الگوی سنتی و مدرن قرار گرفتند. زنان با الگوی سنتی، ازدواج را امری مهم و حیاتی در زندگی خود می‌دانستند، اما زنان با الگوی مدرن، دیدگاه متعادل‌تری نسبت به امر ازدواج داشتند. در باب خیانت نیز زنان خیانت را رفتاری پسندیده نمی‌دانستند.

سراج‌زاده (۱۳۹۴) به نقل از میرعابدینی (۱۳۸۶) آورده است که زنان این داستان سفری را آغاز می‌کنند که بی‌شباهت به سفر زندگی نیست و ماجراهای غریبی را پشت سر می‌گذارند که نگاه آنان را به هستی و عشق تغییر می‌دهد. داستان‌ها گذر از مراحل گوناگون عشق؛ از تمنای عشق تا عروج روح را به نمایش می‌گذارد. نویسنده در این داستان به شیوه‌های گوناگون با سنت‌های مردسالار و متعصب به مقابله پرداخته و معتقد است که زنان در چنین موقعیت‌هایی و در چنین فضایی با سلطه‌ی سنت مردسالارانه به مشکل می‌خورند و تنها راه این است که از این دنیای واقعی فرار کنند و زندگی تازه‌ای بسازند. در هر داستان زنی در جامعه‌ی سنتی و در محیط خانوادگی به ظاهر آرامی دیده می‌شود که با طوفانی درونی مواجه می‌گردد؛ طوفانی که زاده‌ی عواطف، روحیات، امیال و آرزوهایی است که در رابطه با مردان وجود دارد و به نحوی به عواطف جنسی مربوط است (سراج‌زاده،

۱۳۹۴: ۲۵-۱۱۴). علاوه بر این موارد، عمده‌ی مشکلاتی که در کنش‌های عاطفی زنان وجود دارد متأثر از الگوهای فرهنگی جامعه‌ای است که در آن زندگی می‌کنند و پارسی‌پور نقش زنان را در بازتولید این سلطه‌ی مردسالارانه نادیده نمی‌گیرد. وی در رمان‌های خود در کنار شخصیت‌های مردی که به اعمال قدرت مردانه می‌پردازند، زنانی را نیز به تصویر می‌کشد که این سلطه را می‌پذیرند و زیر سلطه بودن زن را حتی در مسائل شخصی‌شان امری تأییدشده به شمار می‌آورند که نقش مؤثری در بازتولید فرهنگ جنسیتی جامعه دارند.

۲-۲: ملاحظات نظری

گافمن معتقد است اگر روابط میان اجزای سازنده‌ی موقعیت اجتماعی به درستی شکل گیرد، الگوی ثابتی از کنش را ارائه می‌دهد که می‌تواند به یک چارچوب کنش تبدیل شود. تکرار چارچوب‌های کنش در فرایند تفسیر و خلق معنا برای اجرای کنش، ثباتی به چارچوب‌ها می‌دهند که برای کنش‌گران دیگر قابل ارجاع باشند. این چارچوب‌ها که از اجزای متفاوتی تشکیل شده‌اند در موقعیت‌های اجتماعی قابل تغییر هستند و منظور از ثبات، تکرار یک الگوی خاص در همه‌ی موقعیت‌ها نیست. بلکه ثبات به این معنی است که در یک موقعیت خاص اجتماعی هر کنش‌گر بر اساس ویژگی‌های موجود در موقعیت و نقش خودش در آن موقعیت اجتماعی در رابطه‌ای که بین کنش‌گر و موقعیت اجتماعی به وجود می‌آید از الگوهایی که به نسبت آن موقعیت ساخته شده‌اند، تبعیت می‌کند. همین موقعیت‌های اجتماعی هستند که از نظر گافمن باید در قالب چارچوب‌های تفسیری دسته بندی شوند. «الگوهای فرهنگی به گونه‌ای بر مردم یک جامعه تأثیر می‌گذارند که آن‌ها اغلب روی احساسات خود کار می‌کنند تا آن دسته از احساساتی که تصور می‌کنند باید در جامعه بروز دهند را در خود پیروانند» (هکشایلد، ۱۹۷۹ در ربانی خوراسگانی و کیانپور، ۱۳۸۸: ۳۹). بر اساس همین الگوهای فرهنگی است که عناصری مانند جنسیت تعریفی جامعه‌شناختی پیدا می‌کنند و مبنای تفکیک نقش‌های اجتماعی قرار می‌گیرند؛ تا جایی که چارچوب‌ها و الگوهایی برای کنش، پیش‌بینی و تعیین می‌شود که کنش‌گر بر اساس جنسیت خود باید یکی از قالب‌ها را انتخاب کند تا مورد تأیید جامعه قرار گیرد. این چارچوب‌ها در مورد ایفای نقش‌های عاطفی بسیار بسته‌تر هستند و انعطاف‌پذیری آن‌ها به حداقل می‌رسد. چنانچه در جامعه‌ای مثل ایران، ایفای نقش‌های عاطفی و احساسی برای زنان و مردان پیامدهای اجتماعی و فرهنگی زیادی دارد. در تفکیک نقش‌های جنسیتی، مردان مجاز به بروز احساسات نیستند، زیرا این شیوه‌ی کنش به زنان اختصاص یافته است و زنان نیز در ابراز احساساتی مانند عشق درگیر برچسب‌های اجتماعی هستند که برخاسته از تابوسازی از برخی احساسات و عواطف اجتماعی است. بنابراین «آنچه به طور سنتی و بر اساس تعریف موجود در جامعه، زن نامیده می‌شود، یک ساخت فرهنگی است. نقشی جنسیتی که به گونه‌ای فرهنگی برای تمام نسل‌های زنان تعیین شده است» (برتنس، ۱۳۸۷: ۱۱۶ به نقل از سراج‌زاده، ۱۳۹۴: ۶۹). این ساخت فرهنگی بر بستر ساختارهای اجتماعی تعریف می‌شود که چالش‌هایی با زمان و مکان دارد؛ درواقع تعریفی تاریخی-جامعه‌شناختی است که چارچوب کنش‌گری زنان را از جامعه‌ای به جامعه‌ی دیگر متفاوت می‌سازد. به همین دلیل است که «نمایش احساسی یک زن ایرانی به هنگام مرگ شوهرش با نمایش احساسی یک زن اروپایی که در موقعیت مشابهی قرار گرفته به شدت با هم فرق می‌کنند- هر چند که قاعدتاً هر دو باید از این حادثه متأثر و بر اساس این احساس تأثر دست به کنش بزنند، اما این فرهنگ جامعه و بایدها و نبایدهای آن است که به هر یک از آن‌ها می‌گوید چگونه این احساس را پرورش و بروز دهند» (ربانی خوراسگانی و کیانپور، ۱۳۸۸: ۳۹). بنا بر همین دیدگاه است که حتی شیوه‌های بروز عواطف و احساسات، کنشی اجتماعی به شمار می‌رود نه کنشی فردی یا واکنش به محیط؛ زیرا قواعد و الگوهای کنش‌گری عاطفی در بستر فرهنگی و اجتماعی تعریف شده است. بخصوص در جوامعی که فرهنگ حاکم جنسیت‌محور و اغلب، مردسالار است، باورهای جنسیتی در نظام تقسیم کار عاطفی وارد شده و موانعی برای بروز برخی احساسات به وجود می‌آورد. از سوی دیگر، برخی احساسات به شیوه‌های مرسوم تبدیل به کنشی عاطفی می‌شوند و در کنار این قواعد، احساسات و عواطفی مانند عشق به‌عنوان تابوهای اجتماعی به شمار می‌روند و برخی احساسات و عواطف مانند ترحم یا تهدید، ابزار مدیریت شیوه‌های کنش‌گری هستند.

در نظریه‌ی کنش متقابل نمادی، احساسات به‌عنوان ابژه‌های اجتماعی که افراد و گروه‌ها نسبت به آن‌ها دست به کنش می‌زنند مطرح می‌شوند. این نظریه روی ظرفیت منحصربه‌فرد انسان بر خلق، دستکاری و تعدیل نمادها در هدایت رفتار خود و دیگران تأکید می‌کند. بنابراین، عشق، نفرت، خشم و غصه کنش‌هایی هستند که هنگام تعریف و تفسیر موقعیت از جانب کنش‌گران شکل می‌گیرند (گوردون، ۱۹۸۶ به نقل از ربانی خوراسگانی و کیانپور، ۱۳۸۸: ۴۰). تعریف و تفسیر موقعیت فرایندی است که از قواعد اجتماعی بهره می‌برد و به همین دلیل، ممکن است علی‌رغم اینکه کنش‌گر اجتماعی با آگاهی از موقعیت خود و پایگاه اجتماعی‌اش در بستر نظام تقسیم کار اجتماعی دست به انتخاب می‌زند، اما کنش نمادی او همچنان کنشی سازگارانه و مبتنی بر من اجتماعی باشد. به عبارت بهتر، «بلومر معتقد بود ساخت اجتماعی در برابر آدمی همچون واقعیتی لجوج و سرسخت، نشان‌دهنده‌ی جبرهای گوناگون ساخت اجتماعی است؛ و آدمی در برابر این واقعیت یا ساخت اجتماعی سرسخت یا لجوج هیچ گریزگاهی ندارد، یا شاید نتواند در آن حتی تغییری ایجاد کند. آدمی در این ساخت اجتماعی سرسخت، درگیر و محبوس در بندهای فرهنگی و تاریخی است» (تنهایی، ۱۳۹۴: ۸-۲۰۷). این ساخت سرسخت اجتماعی گرچه تعیین‌کننده‌ی کنش نیست، ولی در جوامع سنتی نقش بیشتری در انتخاب کنش‌گر دارد تا در جوامع مدرن. چنانچه بلومر بر این باور است که «فرهنگ، سیستم اجتماعی، قشربندی اجتماعی یا نقش اجتماعی، تنها بستری را برای کنش فراهم می‌کنند و کنش را تعیین نمی‌کنند... کنش‌گران به سوی موقعیت کنش می‌کنند و سازمان و ساختارهای اجتماعی تنها به میزانی در کنش دخالت می‌کنند تا موقعیتی که مردم در آن دست به کنش می‌زنند، را شکل دهند و سلسله نمادهای ثابتی را برای تفسیر مردم از موقعیت فراهم نمایند... در جوامع مدرن که در آن هجمه‌ی موقعیت‌های تازه ظهور می‌کنند و موقعیت‌های قدیمی ناپایدار و متزلزل می‌گردند، تأثیر و نفوذ سازمان کاهش پیدا می‌کند... طبیعی است که در جوامع مدرن، کنش‌های مشارکت‌کنندگان پیشامنظم و استاندارد نباشند» (بلومر، ۱۳۹۸: ۱۰۳). بنابراین در جوامع پیشامدرن که موقعیت‌های ساختاری نقش بیشتری در انتخاب کنش‌های اجتماعی دارند، مؤلفه‌های ساختاری بیشتری تأثیرگذار خواهند بود. ازجمله روابط جنسیتی و فرهنگ مبتنی بر جنسیت که همه‌ی ابعاد زندگی روزمره را بر اساس تقسیم کار جنسیتی از پیش مفروض پنداشته است. این قواعد ساختاری مبتنی بر جنسیت در ایفای نقش‌های عاطفی کنش‌گران جایگاه ویژه‌ای دارند و با اینکه رویکرد کنش متقابل نمادی بر این نکته تأکید دارد که انسان در کنش‌های خود هم فعال است، هم خلاق و هم آگاه، اما در جوامع پیشامدرن به دلیل سلطه‌ی سیستم بر انتخاب کنش‌گران، کنش‌های اجتماعی میل به سازگاری با سیستم پیدا می‌کنند.

تأکید نظریه‌ی کنش متقابل نمادی بر فعال بودن انسان در تولید احساساتش است؛ از این لحاظ در برابر رهیافت‌هایی قرار می‌گیرد که انسان را در تجربه‌ی احساسات منفعل می‌دانند (ربانی خوراسگانی و کیانپور، ۱۳۸۸: ۴۰). در این معنا، کنش‌گران در فرایند اجتماعی‌شدن و به عضویت جامعه در آمدن و عضو ماندن، واکنشی عمل نمی‌کنند. چنین طرزتلقی‌ای نسبت به افراد بر این باور مبتنی است که علی‌رغم فشارهای اجتماعی که بر افراد وارد می‌شود، آنان خود سرنوشت‌شان را مشخص می‌کنند یا حداقل در آن نقش جدی دارند (جنکس به نقل از جلالی‌پور و محمدی، ۱۳۹۲: ۴۹۰). همچنین در این نظریه ادعا می‌شود که انسان‌ها با توجه به تعریفی که از موقعیت دارند احساسات خود را کنترل و بروز می‌دهند (شات، ۱۹۷۹ به نقل از ربانی خوراسگانی و کیانپور، ۱۳۸۸: ۴۰). هکشايلد با استفاده از مفهوم مدیریت عاطفه توانست رابطه‌ی بین تجربه‌ی عاطفی، قواعد احساسی و ایدئولوژی را بررسی کند. آن‌گونه که او توضیح می‌دهد، قواعد احساسی جنبه‌ای از ایدئولوژی است که با عواطف سروکار دارد، ملاک‌هایی است که آنچه در جریان احساس تصدیق شده یا می‌شود را تعیین و مشخص می‌سازد. در مقابل، مدیریت عاطفه، عمل لازم برای کنار آمدن با این قواعد احساسی است. از این نظر، اعمالی که بر اساس مدیریت عاطفه صورت می‌گیرد صرفاً اعمال شخصی نبوده، بلکه اعمالی است که تحت هدایت قواعد احساسی همگانی تبادلات، مورد استفاده قرار می‌گیرد. قواعد احساسی به اعمال مبتنی بر مدیریت عاطفه، الگویی اجتماعی می‌دهد؛ الگوهایی که می‌توانند کم‌وبیش بر حسب توزیع قدرت و اقتدار در جامعه‌ای خاص، شکلی یکسان و مشابه داشته باشند (ویلیامز در استونز، ۱۳۹۰: ۸-۳۶۷). بر این اساس دو محور بنیادی در نظریه‌ی کنش متقابل نمادی مطرح است: نخست آنکه کنش‌های انسانی که تولید یا بازتولید می‌شوند، کنش‌هایی خلاقانه

هستند و آگاهی اجتماعی در تفسیر موقعیت توسط کنش‌گر نقش مهمی دارد. در هنگام بروز عواطف و احساسات اجتماعی که کنش‌گری انسان بر اساس تفسیر موقعیت است، آگاهی عاطفی مبتنی بر شناخت انسان از قواعد اجتماعی با شیوه‌های متفاوت کنش‌گری در بروز عواطف و احساسات می‌تواند مشاهده شود. در کنار این موضوع، کنترل و انتخاب شیوهی بروز عواطف و احساسات که بر بنیان‌های شناختی کنش‌گر متکی است، نشان می‌دهد که انسان خلاق می‌تواند مدیریت عواطف و احساسات خود را در اختیار داشته باشد. چنانچه کنش‌گر سلطه‌ی سیستم را بپذیرد یا بر اساس هیجانات واکنش داشته باشد، با بیگانگی عاطفی به‌عنوان آسیبی اجتماعی مواجه خواهد شد. بنابراین، نکته‌ی مهم این است که تبارهای نظری جامعه‌شناسی احساسات و عواطف اجتماعی علاوه بر نظریه‌ی کنش متقابل نمادی که فرایند شیوه‌های کنش‌گری خلاقانه بر اساس آن تحلیل شده، تلفیقی با دیدگاه مارکسی ایجاد کرده که مدیریت عاطفی و بیگانگی عاطفی را به‌عنوان آسیب و راهکار برون‌رفت از آن تحلیل می‌کند.

۳- روش پژوهش

روش این پژوهش، نظریه‌ی زمینه‌ای بود. به همین منظور، پژوهشگر بدون وجود هر گونه پیش‌فرضی با گردآوری داده‌های پژوهش از خلال رمان‌های پارسی‌پور به پرسش‌های پژوهش پاسخ داده است. از آنجا که این پژوهش در ابعاد متفاوتی انجام شده، از میان همه‌ی آثار پارسی‌پور، موقعیت‌هایی که به قواعد عاطفی در فضای عمومی پرداخته باشند و بتوانند پدیده‌هایی در این باره را طرح کنند، بر اساس مفاهیم استخراج شده انتخاب شدند؛ بدین ترتیب هیچ فرض پیشینی برای انتخاب جامعه‌ی نمونه وجود نداشت و همه‌ی آثار پارسی‌پور مورد مطالعه قرار گرفته و درنهایت، ۹ رمان از ۱۴ رمان پارسی‌پور شامل: رمان‌های سگ و زمستان بلند (۱۳۵۵)، ماجرای ساده و کوچک روح درخت (۱۳۵۶)، تجربه‌های آزاد (۱۳۵۷)، طوبا و معنای شب (۱۳۶۸)، زنان بدون مردان (۱۳۶۸)، عقل آبی (۱۳۷۱)، شیوا (۱۳۷۶)، آسیه در میان دو دنیا (۱۳۸۶) و گزارش یک زندگی (۱۳۹۱) مورد تحلیل قرار گرفتند. اعتبار این پژوهش با تکیه بر تکنیک چندبعدی‌سازی تأمین شد (استراوس و کوربین، ۱۳۹۳)؛ بدین معنا در هر یک از مراحل پژوهش، به‌ویژه در گردآوری و تحلیل داده‌ها حضور بیش از یک پژوهشگر به در کنار هم قرار گرفتن دیدگاه‌ها کمک کرد. بر این اساس، هر یک از رمان‌ها توسط یکی از اعضای تیم پژوهشی مطالعه شد و پس از آن، متن رمان با فرد دیگری به اشتراک گذاشته شد و در هم‌فهمی دو فرد، مفاهیم استخراج شدند. پس از آن، نفر سوم در زمان تایپ و پیاده‌سازی مفاهیم، نظرات اصلاحی خود را طرح کرد و مفاهیم دوباره بررسی شده، در صورت لزوم تغییر پیدا کردند. در بخش تحلیل داده‌ها نیز تیم سه‌نفره‌ای با مشارکت و گفتگو سعی در کدگذاری و استخراج مدل‌های پژوهش داشتند. شیوه‌ی تحلیل داده‌ها از طریق کدگذاری باز، محوری و گزینشی صورت گرفت. در کدگذاری باز، پس از استخراج مفاهیم، مقوله‌ها و سپس خرده‌مقوله‌ها و ابعاد مربوط به هر مقوله استخراج شد. در کدگذاری محوری، روابط میان مقوله‌های استخراج شده با تأکید با مقوله‌ای که در روند پژوهش تأثیر گذاشته است، بازنمایی شد و مدل پارادایمی پژوهش ارائه شد. در نهایت با کدگذاری گزینشی یا انتخابی، با هدف ترکیب و پالایش یا اصلاح نظریه (ر.ک. تنهایی، ۱۴۰۲: ۱۴۳)، مقوله‌ی هسته استخراج شد تا پژوهشگر بتواند نشان دهد که مقوله‌های پژوهش چگونه با یک مقوله در ارتباط قرار می‌گیرند و با مقوله‌ی هسته، تحلیل و تبیین می‌شوند.

۴- تحلیل یافته‌ها

مقوله‌های استخراج شده از متن رمان‌های پارسی‌پور عبارتند از: منظومه‌ی احساسی زن، دوگانه‌های عاطفی، رفتار احساسی، محدودیت‌های کنش‌گری، موانع بروز احساسات، آگاهی عاطفی، مدیریت عواطف و تاب‌آوری. منظومه‌ی احساسی زن (جدول شماره‌ی ۱) در آثار پارسی‌پور از چهار خرده‌مقوله تشکیل شده است که ترس یکی از آن‌هاست و در دو بعد دیده می‌شود: ترس‌ها شناختی که هر تجربه‌ی جدید و هر چیزی که برای انسان به عینیت در نیامده باشد و در فرایند شناخت قرار نگرفته باشد را شامل می‌گردد. این بُعد از ترس در هر انسانی وجود دارد و گاهی همین ترس‌های شناختی مانع ایجاد تغییر و میل به ثبات در

کنش‌گران می‌شود. بُعد دیگر ترس، ناشی از باورهای اجتماعی است و قرار گرفتن زنان در نظام تقسیم کار جنسیتی موجب شده تا فشارهای اجتماعی ترس‌هایی مانند ترس از زایش در مقابل وحشت از نازایی و وابستگی آبرو به رفتار زن را به وجود بیاورد. خرده‌مقوله‌ی دیگری که در منظومه‌ی احساسی زن وجود دارد، احساسات زنانه‌ای است که ممکن است ناشی از نقش مادری یا ویژگی‌هایی باشد که نقش سنتی به زنان می‌دهد؛ ولی در آثار پارسی‌پور این احساسات در باورهای کنش‌گران رمان به‌عنوان احساساتی خاص زنان تعریف می‌شود که آنان را از مردان متمایز می‌کند.

باورهای فرهنگی (جدول شماره‌ی ۱)، بُعد دیگری از احساسات را در منظومه‌ی احساسی زن ساخته و پرداخته می‌کند که اغلب احساساتی منفی هستند و برگرفته از دیدگاه سلطه‌گرانه بر زن است. از آنجا که زنان نیز این نگاه سلطه‌گرانه را پذیرفته‌اند، احساساتی مانند احساس گناه و عذاب وجدان در آن‌ها درونی می‌شود. نگرش جنسیت‌محور در جامعه نیز احساسات دیگری را در زنان شکل می‌دهد که می‌توانند مثبت یا منفی باشند؛ احساس تنهایی در زنانی که ازدواج نکرده‌اند بر پایه‌ی دیدگاه سنتی شکل گرفته و احساس تنهایی در زنانی که به آگاهی رسیده‌اند به دلیل شکافی ایجاد شده که بین تفکرات زنان وجود دارد. زنان مستقل از نظر اجتماعی زنانی با ویژگی‌های مردانه به شمار می‌روند و گروه‌هایی از زنان که در صدد شکستن این باورها هستند، گاهی از سنت‌شکنی حس رضایت کسب می‌کنند. برخی از احساسات زنان در رمان‌های پارسی‌پور به شکل زیر روایت شده است:

- تمام این مدت تن لخت فریبرز را در ذهنم می‌دیدم. از باغچه و از درخت کاج و از دیوارها خجالت می‌کشیدم. من دیگر با دخترها حرف نمی‌زدم. از همه خجالت می‌کشیدم (شرم از بروز احساسات در سگ و زمستان بلند).
- می‌دانست که صورتش گرد نیست. بارها به او گفته بودند از طایفه‌ی صورت اسبی‌هاست. بیشتر به ننه جان گفته بود، با لحن نیش‌دارش که سال‌ها دل آدم را در خار خار نگاه می‌داشت (تمسخر در زنان بدون مردان).
- در پنجاه سالگی وقتی زن بی‌سوادش را گرفت از بی‌شعوری و بلاهتش لذت می‌برد. تنها یک نگاه تند کافی بود تا زن، ساکت بر سر جایش بنشیند و وقفه‌ای در کار چرخش چرخ زندگی حاصل نیاید (لذت برتری در طوبا و معنای شب).
- از آن گذشته باید به عده‌ای کمک مالی بدهم و بالاخره از پیری توأم با فقر به حد مرگ وحشت دارد که به همین جهت اغلب به خودکشی فکر می‌کنم (ترس از آینده در شیوا).
- از پدر بزرگ بچه پرسیدند نام او چیست و او گفت: آزاده. احساس خشم شدیدی مرا گرفته بود. فکر می‌کردم به جبران این توهین همه‌ی زن‌ها باید بروند و بچه‌ای به دنیا بیاورند که نام پدرش معلوم نباشد (تحقیر جنسیتی/ تحقیر ناشی از توهین در گزارش یک زندگی).
- من چیزی در رفتار زنان کشف کرده‌ام و آن دوره‌های پرحرفی و مجلس‌آرایی است. در زبان من اسم این دوره، دوره‌ی جفت‌یابی است. زنی که تنهاست، این زن‌های تنها معمولاً زیاد حرف می‌زنند. زیرچشمی نگاه می‌کنند. گاهی صورتشان سرخ می‌شود، بفهمی نفهمی، بسته به درجه‌ی شرم حضور (تنهایی زنان در ماجرای روح ساده و کوچک درخت).
- گریه می‌کند و دلش نمی‌خواهد من گریه‌اش را ببینم. با صدای شکسته‌ای گفت: من نمی‌توانم با احساس گناه زندگی کنم، من نمی‌توانم مثل یک روسپی زندگی کنم (عذاب وجدان در عقل آبی).
- طوبا به آن به زن مردنمای بدخلقی تبدیل می‌شد که تحملش گاهی برای خودش نیز سخت بود و طوبا در چنین احوالی نیازمند تکیه‌گاه بود (بدخلقی مردانه‌ی زن در طوبا و معنای شب).

جدول ۱- منظومه‌ی احساسی زن در آثار پارسی‌پور

مقوله	خرده‌مقوله	ابعاد و مفاهیم
منظومه‌ی احساسی	احساسات زنانه	ترس از ناشناخته‌ها؛ آینده، تغییر، تجربه‌ی جدید
زن	احساسات ناشی از باورهای فرهنگی	ترس‌های زاییده‌ی باورهای اجتماعی؛ ترس از آبروریزی، شوهر، نازایی، باورهای سنتی و غیره
	احساسات ناشی از جنسیت‌محوری	حسرت، مادرانگی، مهربانی، صبوری
		تحقیر ناشی از توهین، تمسخر و برتری‌بینی، احساس گناه، عذاب وجدان، شرم
		حس تنهایی، لذت برتری، بدخلقی مردانه‌ی زن، جنسیت‌محوری عشق، رضایت از سنت‌شکنی

دو مقوله‌ای که در رمان‌های پارسی‌پور به شناخت زنان از خود و محیط پیرامون آن‌ها ارتباط داشت، عبارتند از دوگانه‌های عاطفی و آگاهی عاطفی (جدول شماره‌ی ۲). دوگانه‌های عاطفی در قالب احساسات متضاد و احساسات مکمل قابل شناسایی بودند. همزمانی احساساتی مانند تنهایی که بسیاری از زنان به دلیل تحمیل سبک زندگی سنتی از آن برخوردار بودند و با شناخت از خود، این تنهایی را در خود تشخیص داده بودند، گاهی با آن همزیستی داشتند و نیاز خود را به این احساس در گفتگوهای درونی‌شان بیان می‌کردند، گاهی در کنار قواعد اجتماعی که بر اساس مناسک اجتماعی و برقراری روابطی با سایر کنش‌گران اجتماعی قرار داشت، احساسات متضاد و دوگانه‌ای را در زنان به وجود آورده بود. احساس شرم و گناه دو احساسی بودند که همزمان در زنان بخصوص پس از ازدواج و برقراری رابطه‌ی جنسی وجود داشت. به این دلیل که پیش از ازدواج، رابطه‌ی جنسی برای زنان به‌عنوان یک گناه تعریف شده بود و پس از ازدواج شرم از گفتگو در این باره داشتند و اصطلاح «تحت تعقیب خدا بودن» در آثار پارسی‌پور جایگاه ویژه‌ای داشت. اما بُعد دیگر دوگانه‌های عاطفی به احساسات مکمل می‌پرداخت که آن هم ناشی از باورهای اجتماعی و فرهنگی بود. زنانی که در نظام تقسیم کار اجتماعی وظیفه‌ی فرزندآوری داشتند، هم آرزو داشتند که بتوانند وظیفه‌ی باروری خود را به جا آورند و هم وحشت از نازایی که احتمال طرد اجتماعی و برچسب خوردن را فراهم می‌کرد، تقابلی بود که زنان باید بر آن فائق می‌شدند. دوگانه‌های عاطفی که از احساسات متضاد و مکمل تشکیل شده بودند یکی از مهم‌ترین ابعاد کنش‌های عاطفی زنان را به خود اختصاص داده و در موقعیت‌های متفاوت به سردرگمی، حیرانی یا بی‌تفاوتی احساسی در زنان منجر می‌شد. برخی از روایت‌های پارسی‌پور عبارتند از:

- تمام خانواده‌ی افخمی با چشم‌های منتظر به فهمیده نگاه می‌کردند. دختر بدبخت کمابیش حس کرده بود که حسین نمی‌تواند او را دوست بدارد. البته دلیل خاصی برای این حالت او وجود نداشت، ولی عاشق بود و عاشق‌ها خیلی چیزها را می‌دانند (آگاهی مبتنی بر عواطف در سگ و زمستان بلند).
- البته به دلیل آن که تجاوز و یورش به ایران بی‌دریغ و پشت سر هم بوده، مردم دچار حالت فلج روحی شده‌اند و به نشستن و نشاندن خو گرفته‌اند. در حالی که در امریکای لاتین مردم باید دچار نوعی گنگی و حالت شعف ناشی از هرج و مرج جنسی در اندیشه باشند (بی‌حسی عاطفی در اثر ظلم پیاپی در شیوا).
- وحشت از همین بچه‌دار شدن و پررو شدن زن، او را دوباره به ساختمان بیرونی برگردانده بود. زن که زمانی آرزومند نطفه‌ی الهی بود اکنون در وحشت نازایی دست و پا می‌زد (تقابل آرزوی زایش و وحشت از نازایی در آسیه در میان دو دنیا).
- گلچهره فقط می‌توانست لبخند پر از استهزایش را به رخ زن بکشد و دست خودش هم نبود. نمی‌دانست چرا هرگاه زن را از روبرو نگاه می‌کند قلبش از کینه و نفرت می‌جوشد. درواقع هرگاه از او دور بود، با مثل حالا که می‌شد در آینه دیدش زن را دوست می‌داشت (احساسات متضاد در زنان بدون مردان).

جدول ۲- دوگانه‌های عاطفی و آگاهی عاطفی در آثار پارسی‌پور

مقوله	خرده‌مقوله	ابعاد و مفاهیم
دوگانه‌های عاطفی	احساسات متضاد	تنهایی و همراهی، شرم و گناه، ترس و تنهایی، ترس و بی‌اعتنایی
	احساسات مکمل	تقابل آرزوی زایش و وحشت از نازایی، نارضایتی و انتقام
آگاهی عاطفی	شناخت درونی	آگاهی مبتنی بر عواطف، شناخت فرصت‌های بروز احساس
	شناخت اجتماعی	شناخت قواعد ارتباط احساسی و عاطفی

آگاهی عاطفی نیز بر اساس شناخت درونی و شناخت اجتماعی، دو گونه نقطه‌ای عطف زنان در قواعد احساسی به شمار می‌رفت. تفاوتی که دوگانه‌های عاطفی با آگاهی عاطفی دارند در این نکته است که زنان در زمان‌هایی که قصد سازگاری با فرهنگ جامعه را دارند با دوگانه‌هایی عاطفی مواجه می‌شوند که باید با آن‌ها نیز سازگار شوند. اما در فرایند کسب آگاهی عاطفی، زنان با شناخت درونی و شناخت اجتماعی به آگاهی‌ای می‌رسند که هم عواطف خود را می‌شناسند و هم چگونگی بروز آن را در موقعیت‌های متفاوت اجتماعی. بنابراین آگاهی عاطفی به رفع دوگانه‌های عاطفی کمک می‌کند و چالش زنان را در مواجهه با این احساسات از میان بر می‌دارد. مقوله‌های مربوط به فرایند ایفای کنش‌های مبتنی بر عواطف و محدودیت‌های آن در جدول ۳ آمده و برخی از روایت‌های پارسی‌پور در این باره عبارتند از:

- حس می‌کردم گوش‌هایم سرخ شده است. ب^۱ گفت تا بحال به لزوم این قضیه فکر نکرده است. کنار هم روی تخت دراز کشیده بودیم. بیرون هوا سرد بود و بخاری کالورفیکس ب خیلی گرم. ب انگشت‌های مرا می‌بوسید و با آن‌ها حرف می‌زد. چقدر دوست داشتم زنش بشوم (رفتار احساسی در تجربه‌های آزاد).
- آن که نامش فائزه بود فریاد می‌کشید و کمک می‌طلبید و این تا وقتی بود که راننده دست پهنش را روی دهان او گذاشت. آن دیگری که مونس نام داشت ساکت بود و در سکوت هر آنچه را اتفاق می‌افتاد تحمل می‌کرد (سکوت زنان در مواجهه با تجاوز در زنان بدون مردان).
- شاید گریه‌اش می‌گرفت و خوب نبود جلوی امیرخان گریه کند. فکر به هر حال چاره نیست (موانع بروز احساسات/ نشان ندادن احساسات در سگ و زمستان بلند).
- گفت: «پرده‌ی دیگری بالا رفته است طوبا خانم». باید بی‌وحشت به این وهم نو نزدیک شود، آن را لمس کند، ببیند چیست. اکنون نقش‌ها عوض می‌شوند (غلبه بر ترس از تغییر در طوبا و معنای شب).
- در همان حال تیغ‌شان هم تیز می‌شود و قدرت برندگی شدیدی پیدا می‌کند. در نتیجه صدیقه خانم و یونس که در درون هرم گیر کرده‌اند کاری ندارند جز آن که همانند دیوانه‌ها دور و بر یکدیگر بچرخند و از هم متنفر بشوند، چون در دو زمان مختلف زندگی می‌کنند و یکی پیر است و دیگری جوان (خشونت‌های واکنشی و هیجانات منفی سلطه‌گری در عقل آبی).
- من همینطوری می‌توانم راحت با او کنار بیایم، به طریقی با هم کنار بیاییم. آه، چقدر طول کشید (سلطه‌پذیر بودن زن در آویزه‌های بلور).

^۱ نامی است که به زبان رمز در رمان به مردی نسبت داده شده و در طول رمان، این مرد با نام «ب» مخاطب قرار می‌گیرد.

جدول ۳- فرایند ایفای کنش‌های مبتنی بر عواطف و محدودیت‌های آن

مقوله	خرده‌مقوله	ابعاد و مفاهیم
رفتار احساسی	آگاهانه و نمادی	پنهان کردن احساس، حمایت‌گری و همدلی، نمایش احساسات، به اشتراک گذاشتن احساسات، بروز آزادانه‌ی احساسات
	نانمادی	خشونت و اکنشی، بروز هیجانات منفی سلطه‌گری، کنش‌های جبرانی مانند تنبیه خود
محدودیت‌های کنش‌گری	فرایندی	شکل‌گیری احساسات متضاد، بی‌حسی/بی‌تفاوتی عاطفی ناشی از ظلم پیاپی، احساسات پنهان (ناشناخته بودن احساس)
	پیامدی	بیگانگی عاطفی
موانع بروز احساسات	هنجاری	قواعد اجتماعی، ممنوعیت بروز احساسات
	عرفی	تعریف جنسیتی عواطف
مدیریت عواطف	تصمیم آگاهانه	مواجهه با ترس، غلبه بر ترس از تغییر، انتخاب کنش، تغییر شیوه‌ی بروز عواطف
	آگاهانه	انتخاب صبر در موقعیت اجتماعی
تاب‌آوری	آگاهانه	سلطه‌ی شرایط اجتماعی و تسلیم
	ناآگاهانه	

کنش‌گری‌های مبتنی بر عواطف دارای اشکال آگاهانه و ناآگاهانه‌ای است که حتی تسلیم قواعد جاری جامعه شدن نیز به‌عنوان کنشی آگاهانه به شمار می‌آید و بیانگر آگاهی کنش‌گر نسبت به موقعیت اجتماعی است که به او این امکان را می‌دهد تا بهترین کنش را انتخاب و ایفا نماید. رفتار احساسی که در دو خرده‌مقوله‌ی رفتارهای نمادی و آگاهانه در مقابل رفتارهای نانمادی قرار گرفته است، وفق نظر بلومر در زمان تسلط سازمان شخصی انسان و انتخاب آگاهانه با نمادهایی ارتباط‌پذیر و اشاره‌پذیر ایفا می‌گردد و در زمان تسلط سازمان روانشناختی، کنش انسان نانمادی است و حامل معنای مشخصی نیست؛ اغلب و اکنشی می‌باشد. اما ایفای کنش‌های مبتنی بر عواطف چه در حالت آگاهانه و نمادی و چه در حالت ناآگاهانه و نانمادی با محدودیت‌هایی مواجه می‌گردد. در فرایند انتخاب کنش، شکل‌گیری احساسات متضاد، کنش‌گر را در انتخاب شیوه‌ی بروز احساس با ابهام مواجه می‌کند و همین وضعیت برای کنش‌گر در زمانی که احساساتی ناشناخته در زنان به وجود می‌آید نیز سلطه پیدا خواهد کرد. اما در زمانی که سلطه‌ی سیستم به طور مکرر موجب شده تا زنان از حقوق خود و نیازهای عاطفی‌شان چشم‌پوشی کنند، بی‌حسی یا بی‌تفاوتی عاطفی یکی از محدودیت‌هایی است که کنش‌گر برای ایفای کنش خویش دارد. بیگانگی عاطفی که از فاصله‌ی میان زنان و عواطف‌شان به وجود می‌آید نیز پیامد کنش‌هایی است که در فرایند کنش‌گری با محدودیت‌های سیستمی مواجه شده و اکنون تجربه‌ی این بیگانگی عاطفی به دلیل تکرار در کنش‌گر وجود دارد.

موانع بروز احساسات در زنان به بساخت‌هایی اطلاق شده است که زنان در زمان انتخاب شیوه‌ی بروز احساسات و عواطف به آن‌ها به‌عنوان معیارهایی می‌اندیشند که چارچوب کنش‌گری آنان را تشکیل داده است. این موانع هم هنجاری هستند و بر اساس قواعد و قوانین یا آداب و رسوم به وجود آمده‌اند و هم عرفی هستند که با تفکیک عواطف بر اساس جنسیت مانع بروز احساسات در زنان می‌شوند. اما زمانی که زنان در موقعیتی قرار می‌گیرند که نقطه‌ی عطف آگاهی عاطفی آنان است، مهارت و توانمندی‌ای پیدا می‌کنند که چگونگی بروز عواطف خود در هر موقعیت را می‌توانند مدیریت کنند. مدیریت عاطفی به زنان این امکان را می‌دهد که در موقعیت‌های اجتماعی بر موانع بروز احساس غلبه کنند و رفتار احساسی آگاهانه از خود نشان دهند. در نهایت با

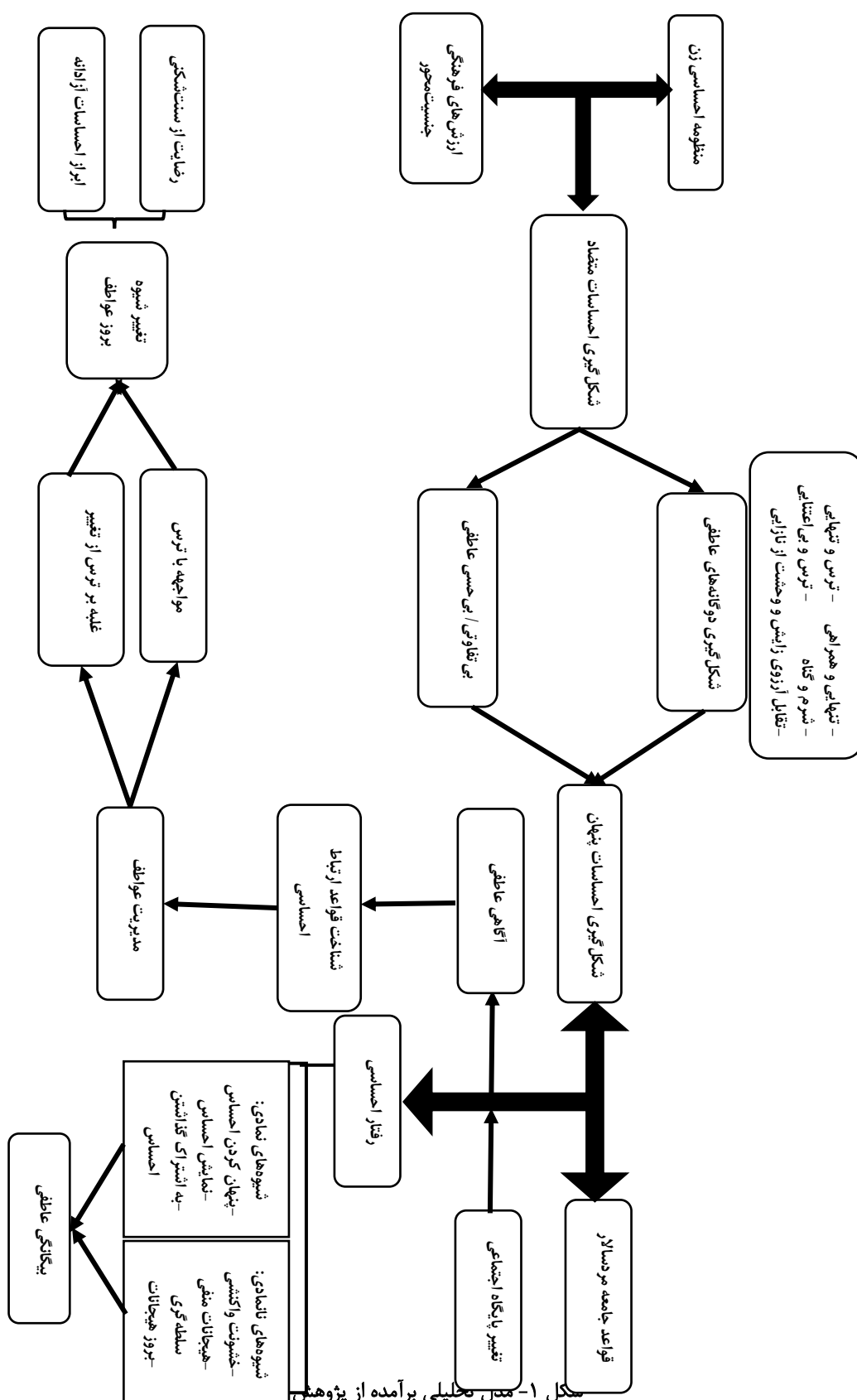
ویژگی تاب‌آوری در زنان مواجه می‌شویم که بر اساس تعاریف سنتی نیز صبر را به زنان نسبت می‌دهند؛ اما شیوه‌های کنش‌گری مبتنی بر عواطف نشان می‌دهد که اگر زنان صبر را به‌عنوان یک استراتژی آگاهانه انتخاب کرده باشند و مبتنی بر مدیریت عاطفه‌شان باشد، کنشی آگاهانه است و در صورتی که تکرار الگوهای فرهنگی موجود برای تسلیم شدن در برابر سیستم اجتماعی باشد، از آگاهی عاطفی و مدیریت عاطفه بهره نمی‌برد و می‌تواند کنشی ناآگاهانه به شمار آید.

پس از این مرحله، پژوهشگر با کدگذاری محوری برای فهم روابط میان مقوله‌های استخراج شده به مدلی تحلیلی دست یافت که نشان می‌دهد در فرایند زندگی زنان تا زمانی که تقابل میان شرایط اجتماعی- فرهنگی و عواطف و احساسات زنان از الگوی فرهنگی حاکم پیروی می‌کند، زنان با احساسات متضادی درگیر می‌شوند که برای آنان نتایجی جز دوگانه‌های عاطفی یا بی‌حسی/بی‌تفاوتی عاطفی ندارد. اما زمانی که به صورت اتفاقی یا آگاهانه تغییری در زندگی اجتماعی زنان ایجاد می‌شود، تحولی عاطفی در زنان رخ می‌دهد. بنابراین مهم‌ترین مقوله‌ای که به بروز کنش‌های تازه مبتنی بر عواطف منجر می‌شود، آگاهی عاطفی است.

در آثار پارسی‌پور، این تغییر بر اساس پایگاه اجتماعی در زنان رخ می‌دهد؛ قرار گرفتن زنان در موقعیت شغلی، حضور در جمعی که گفتگوهای درباره‌ی شرایط اجتماعی زمان خود دارند یا شکل‌گیری ارتباط با افرادی که سطح آگاهی آنان با سطح آگاهی عمومی جامعه متفاوت است، منجر به این تغییر پایگاهی در زنان می‌شود. تغییر پایگاه اجتماعی موجب می‌شود تا علاوه بر دو گونه رفتار احساسی نمادی و نانمادی، الگوی سومی در کنش‌های مبتنی بر عواطف زنان شکل گیرد که از آگاهی عاطفی آنان سرچشمه می‌گیرد و زنان را در موقعیت‌های اجتماعی به تحلیل پرمغیستی وادار می‌کند تا برای تغییر شرایط خود راه‌هایی را برگزینند که بتوانند از سلطه‌ی سیستم اجتماعی رهایی یابند. گرچه در مواردی که رفتار احساسی نمادی شکل می‌گیرد، آگاهی اجتماعی زنان آنان را وادار به سازگاری با سیستم اجتماعی و پذیرش سلطه می‌کند. اما وجه تمایز این الگوی جدید در این است که بعد دیگری به آگاهی اجتماعی زنان افزوده می‌شود که آگاهی عاطفی است و به عبارت بهتر، موجب ارتقای خودآگاهی زنان می‌شود.

برسازی کنش‌های نمادی مبتنی بر آگاهی عاطفی و مدیریت عواطف به انتخاب کنش‌هایی منجر می‌شود که سنت‌شکنی و رضایت از شکستن سنت‌ها را در پی دارد و در کنار آن، ابراز احساسات آزادانه‌ی زنان نیز با گذشتن از قواعد عاطفی مرسوم، انتخاب دیگری است که گسستن زن از آگاهی عمومی رایج یا به باور قهرمان پروبلماتیک رمان‌ها، ناآگاهی عمومی که تفکری قالبی را به وجود آورده را نشان می‌دهد. زنان برای ایفای چنین کنش‌هایی نیاز به انتخاب استراتژی‌های مقابله‌ای دارند تا بر احساسات و عواطف منطبق با سیستم عاطفی رایج غلبه کنند. به همین منظور، مواجه شدن با ترس و بخصوص غلبه بر ترس از تغییر و تجربه‌ی نو مهم‌ترین استراتژی زنان برای دستیابی به هدف است که با شناخت قواعد عاطفی و احساسی جدید که متفاوت از شیوه‌های رایج است، انتخاب می‌شود.

همانطور که پیش از این آمد، آگاهی عاطفی و مدیریت عواطف که منتج از آن است به واسطه‌ی تغییر پایگاه اجتماعی رخ می‌دهد. اما نکته‌ی مهم این است که پارسی‌پور آگاهی عاطفی را یکی از مؤلفه‌های خودآگاهی می‌داند که در کنار آگاهی جنسیتی شکل می‌گیرد. بنابراین زمانی که به آگاهی عاطفی دست می‌یابند، زنانی هستند که با حضور در فضای عمومی به آگاهی اجتماعی و آگاهی طبقاتی دست یافته‌اند و برای ارتقا به درجات بالاتری از آگاهی، در مسیر خودآگاهی قرار گرفته‌اند. زنان در این مسیر توانسته‌اند با کسب آگاهی عاطفی بر اساس تغییر مناسبات اجتماعی در ساختار اجتماعی به موقعیتی دست می‌یابند که هم پایگاه اجتماعی‌شان تغییر کند و هم مدیریت عاطفی را بیاموزند. بنابراین فضای عمومی و فعال شدن زنان در این فضا یکی از بسترهای اجتماعی است که زنان را به سوی خودانتقادی و کسب آگاهی عاطفی هدایت می‌کند تا با قرار گرفتن در فرایند کنش‌های متقابل اجتماعی موقعیت اجتماعی خود را مورد بازنگری قرار دهند.



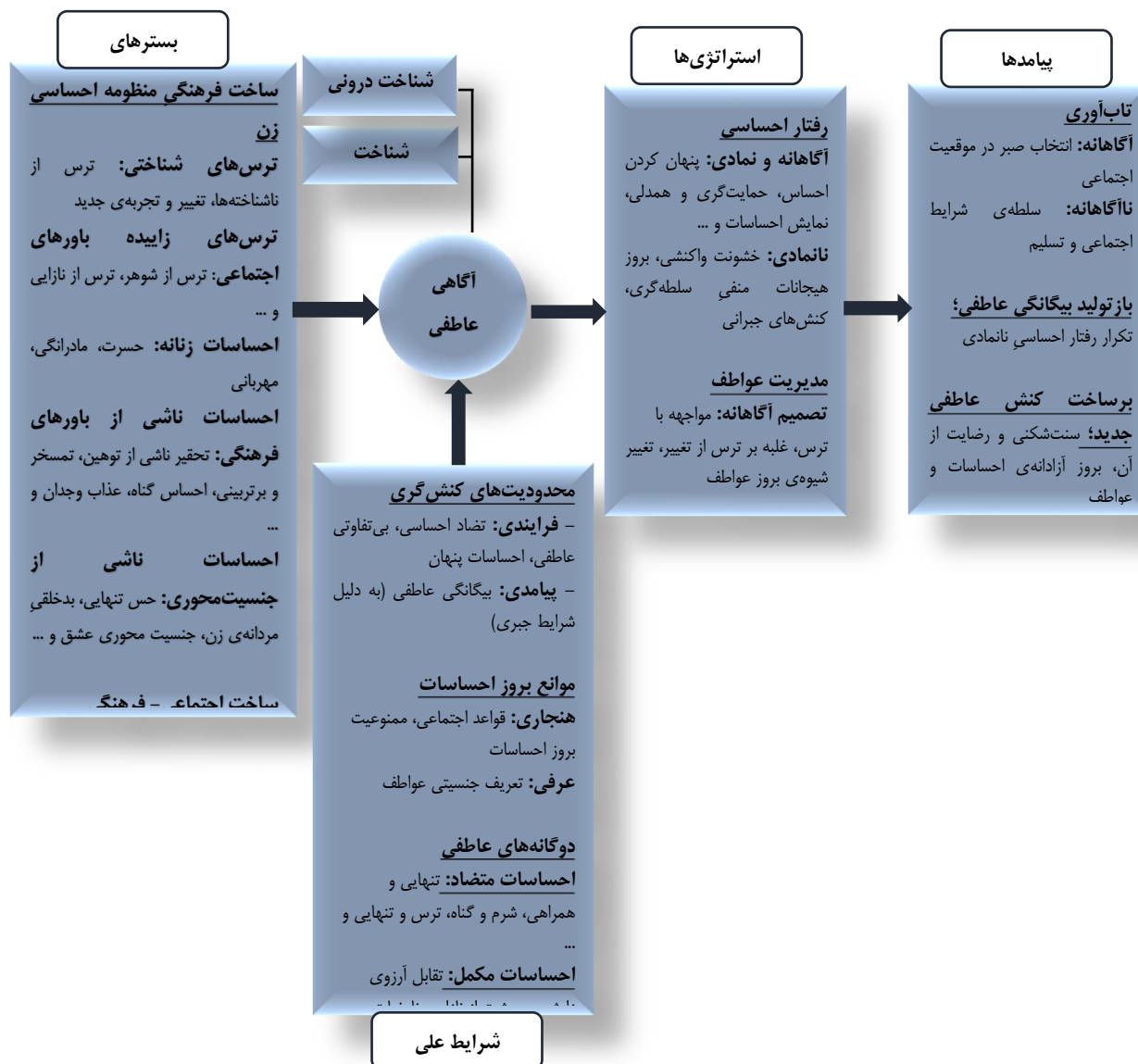
آگاهی عاطفی مقوله‌ای محوری است که کنش‌گری زنان مبتنی بر عواطف و احساسات اجتماعی را در بستر اجتماعی-فرهنگی دستخوش تغییر می‌کند. بر اساس آگاهی عاطفی زنان قواعد بروز عواطف و احساسات را از قواعد جنسیتی کنش‌های مبتنی بر عواطف تفکیک کرده و به این آگاهی دست می‌یابند که سیستم اجتماعی در فرایند تقسیم کار اجتماعی هم جنسیت را محور تفکیک‌یافتگی قرار داده و هم پایگاه اجتماعی را؛ آگاهی به همین نکته موجب می‌شود تا زنان برای ارتقای سطح آگاهی خود در فضای عمومی فعال شوند و علاوه بر شناخت قواعد عاطفی موجود که گروهی از زنان به صورت آگاهانه آن را پذیرفته و با آن سازگار شده‌اند، قواعد عاطفی جدیدی را کشف کنند که فارغ از هر گونه ارزش‌گذاری جنسیتی است. گروهی دیگر از زنان بر اساس آگاهی عاطفی دست به مدیریت عواطف خود زده و کنش‌هایی مانند سنت‌شکنی را که می‌توانند پیامدهایی مانند طرد اجتماعی داشته باشند را انتخاب می‌کنند، ولی از این انتخاب، احساس رضایت کرده و ابراز احساسات آزادانه را مهم به شمار می‌آورند.

جدول ۴- طبقه‌بندی مقوله‌ها؛ بسترها، شرایط علی، استراتژی‌ها و پیامدها

عنوان	مقوله‌ی اصلی	خرده‌مقوله
بسترهای زمینه‌ای	ساخت فرهنگی منظومه احساسی زن	ترس‌های شناختی
		ترس‌های زاییده‌ی باورهای اجتماعی
		احساسات زنانه
		احساسات ناشی از باورهای فرهنگی
		احساسات ناشی از جنسیت‌محوری
شرایط علی	ساخت اجتماعی- فرهنگی	تفکیک جنسیتی عواطف
		قوانین مردسالارانه
		فرایندی
		پیامدی
		هنجاری
استراتژی‌ها	مدیریت عواطف	عرفی
		احساسات متضاد
		احساسات مکمل
		آگاهانه و نمادی
		نانمادی
پیامدها	تأب‌آوری	تصمیم آگاهانه
		آگاهانه
		ناآگاهانه
		تکرار رفتار احساسی نانمادی
		سنت‌شکنی و رضایت از آن

بر اساس طبقه‌بندی مقوله‌ها مدل پارادایمی پژوهش تدوین شده و برای فهم بهتر، علاوه بر مقوله‌ها، خرده‌مقوله‌های مربوط به هر مقوله نیز در مدل پارادایمی آمده است. در مدل پارادایمی که بیشتر به روند شکل‌گیری قواعد عاطفی بر اساس بسترها،

شرایط علی، استراتژی‌ها و پیامدها می‌پردازد، نمایی کلی از مقوله‌های برساخت شده در پژوهش را نشان می‌دهد که شامل نگرشی است که در رمان‌های پارسی‌پور دیده می‌شود.



شکل ۲- مدل پارادایمی برآمده از پژوهش

در فرایند کدگذاری گزینشی یا انتخابی، «بازنگری خود» مقوله‌ای برساخت شده است که زنان کنش‌گر در فرایند آن دست به تحلیل پرگمتیستی می‌زنند و به ارزیابی فرایند زندگی روزمره‌ی خود می‌پردازند. کنش‌گران در فرایند بازنگری خود قادر هستند تا نظام تقسیم کار اجتماعی و نقش‌های موجود در آن را درک کرده و بر اساس ارزیابی پیامدهای هر کنشی دست به انتخاب کنش متناسب با موقعیت اجتماعی بزنند که در آن حضور دارند. بر اساس مفهوم بازنگری خود، زنان منظومه‌ی احساسی خود را بر اساس قواعد جنسیت‌محور برساخت می‌کنند و ساخت اجتماعی- فرهنگی جنسیت‌محور را می‌پذیرند. زنان با آگاهی به

محدودیت‌های کنش عاطفی هم در فرایند انتخاب کنش و هم با آگاهی به پیامدهای کنش‌گری خویش؛ هم در شکل‌سازی و هم در شکل‌برساخت شیوه‌های جدید کنش‌گری دست به انتخاب می‌زنند. کنش‌گری زنان با موانع هنجاری و عرفی در بروز عواطف مواجه است و زنان این موانع را می‌شناسند؛ به طوری که در فرایند اجتماعی شدن این موانع را درونی کرده و در درک نظام تقسیم کار اجتماعی با توجه به این موانع دست به بازنگری خود می‌زنند تا بتوانند کنش خویش را انتخاب کنند. در همین فرایند بازنگری خود است که دوگانه‌های عاطفی بازنمایی می‌شوند و جایگاه خود را در بازنگری خود نشان می‌دهند. این دوگانه‌های عاطفی و موانع بروز احساسات در ارزیابی پیامدهای کنش‌گری زنان نقش دارند و زنان با در نظر گرفتن این مؤلفه‌های فرهنگی دست به انتخاب کنش می‌زنند. بر اساس این فرایند است که استراتژی‌های رفتار احساسی در اشکال نمادی و آگاهانه یا نانمادی و ناآگاهانه، همچنین مدیریت عواطف که با ارتقای آگاهی عاطفی زنان را قادر به تحلیل موقعیت با اصالت کنش‌گری زنان می‌کند، انتخاب می‌شوند. بدین معنا که زنان در زمان انتخاب این استراتژی‌ها از پیامدهای آن آگاهی دارند و هم در شکل ناآگاهانه و تقلیدی و هم در اشکال آگاهانه و برساخت اجتماعی کنش، کنش‌های تاب‌آورانه یا سازگاری یا مطالبه‌گرایانه را انتخاب می‌کنند. کنش‌گری تاب‌آورانه که مبتنی بر آگاهی باشد موجب می‌شود تا زنان، صبوری را به‌عنوان ویژگی زنانه بپذیرند و چنانچه ناآگاهانه باشد، زنان تسلیم شرایط اجتماعی می‌شوند که در هر دو حال با نقش پذیرفته‌شده‌ی زنان هم‌نواپی دارند. در عین حال، زنان می‌دانند که همسویی با کنش‌های عاطفی عرفی و هنجاری، تابو شدن عشق برای زنان، بروز احساسات را نشانه‌ی ضعف پنداشتن یا پذیرش سلطه را نماد صبر به شمار آوردن و تعاریف فرهنگی دیگر از منظومه‌ی احساسی زن را بازتولید می‌کنند و بیگانگی عاطفی رخ می‌دهد. گروهی از زنان نیز برای برون‌رفت از بیگانگی عاطفی و کنار زدن سلطه‌ی سیستم، دست به برساخت کنش‌های عاطفی می‌زنند و از نتایج این برساخت نیز آگاهند. بنابراین بازنگری خود با تأکید بر تحلیل پرگمتیستی، فرایند کنش‌گری عاطفی زنان را می‌تواند تحلیل و تبیین نماید.

۵- بحث و نتیجه‌گیری

شهرنوش پارسی‌پور تفکرات برابری‌طلبانه‌اش را در آثار خویش نشان می‌دهد و قهرمان پروبلماتیک رمان‌های خود را در موقعیت‌هایی قرار می‌دهد که الگوی ارتباطی آنان را بر اساس شناخت اجتماعی؛ دیالکتیک بین ساختارهای اجتماعی به‌عنوان عینیت و دیدگاه‌های فردی و اجتماعی به‌عنوان ذهنیت مورد کنکاش قرار می‌دهد. موقعیت‌های مورد نظر پارسی‌پور که ریشه در سنت‌ها و رسوم ایران دارد و از سوی دیگر، قالب‌های فرهنگی نهادینه شده از سوی گروه‌های اجتماعی را معرفی می‌کند، گاه برای قهرمان پروبلماتیک تبدیل به ساختی سرسخت و غیرمنعطف می‌شود که کنش‌گری فعال در آن تبدیل به امری غیرممکن یا تهدیدآمیز می‌گردد. در موقعیت‌هایی هم با قهرمانانی مواجه هستیم که خلاقانه از فرصت‌های محدود موجود در جامعه، بستری برای کنش‌گری خلاق می‌سازند و دست به برسازی کنش‌های نو می‌زنند تا تجربه‌های جدید را به محک آزمون بگذارند.

قواعد اجتماعی موجود در هر جامعه‌ای چارچوب‌های ساختاری را می‌سازد که محدودیت‌های کنش‌گری اجتماعی برای کنش‌گران را به وجود می‌آورد. میزان پذیرش این قواعد ساختاری می‌تواند تعیین‌کننده‌ی بخشی از محدودیت‌های کنش‌گر باشد و بخش دیگری از این محدودیت‌ها را تجربه‌ی زیسته‌ی کنش‌گران اجتماعی می‌سازد. بنابراین شناخت یا آگاهی اجتماعی موجب می‌شود تا حدود و ثغور محدودیت‌های اجتماعی مشخص شوند. چارچوب‌های ساختاری که بسترهای زمینه‌ای هستند، ساخت فرهنگی‌ای را تشکیل می‌دهند که عواطف و احساسات اجتماعی بر اساس دیدگاهی جنسیت‌محور تفکیک می‌شود و برخی از

احساسات به‌عنوان احساسات زنانه مشخص می‌گردند. اما بخشی دیگر از احساسات و عواطف اجتماعی هستند که ناشی از بحران‌های شناختی هستند؛ برای مثال ترس از تجربه‌ی جدید همیشه در انسان وجود داشته و دارد و انسانی که در مسیر آگاهی قرار می‌گیرد برای تغییر موقعیت اجتماعی باید بر این ترس خود غلبه کند. آنچه در این پژوهش از تقابل منظومه‌ی احساسی زنان و ارزش‌های فرهنگی جنسیت‌محور حاصل شده، به شکل‌گیری آگاهی عاطفی که تنها یک بُعد از آگاهی اجتماعی است، منجر نشده و در مقابل، دیده می‌شود که تقابل این دو ساخت فرهنگی با شکل‌گیری احساسات متضاد همراه می‌شود.

از آنجا که این فرایند برای زنان، سلطه‌ی سیستم اجتماعی جنسیت‌محور و ایدئولوژیک را به همراه داشته و زنان نیز برای دستیابی به اهدافی مانند کسب تأیید اجتماعی یا حفظ آبرو، این سلطه را پذیرفته بودند، بیگانگی عاطفی تبدیل به یکی از اجزای اصلی در شکل‌گیری هویت زنانه شده بود. بدین معنا که زنان، بین هویت زنانه‌ی خویش و عواطف انسانی که با قواعد جنسیت‌محور نیز تعریف شده، فاصله‌ای ایجاد کرده بودند و اغلب خلاء عاطفی خویش را ناشی از تکرار روزمرگی می‌پنداشتند. در حالی که این خلاء عاطفی به دلیل ناشناخته ماندن بسیاری از عواطف و احساسات و ناتوانی زنان در بروز احساسات خویش شکل گرفته بود. این ناتوانی در بروز احساسات هم ناشی از موانع اجتماعی- فرهنگی بوده و هم متأثر از جامعه‌پذیری جنسیتی که قواعد عاطفی را بر اساس نظام تقسیم کار جنسیتی به زنان معرفی کرده بود. تغییر مناسبات جنسیتی، بستر ساز تحولاتی در جامعه‌پذیری جنسیتی می‌شود؛ با وجود دیدگاه‌های برابری‌طلبانه، امکان به حاشیه رانده شدن دیدگاه‌های جنسیتی و ایدئولوژیک بیش از پیش فراهم می‌شود و بستر اجتماعی برای تحول آگاهی اجتماعی بخصوص آگاهی عاطفی بیش از پیش فراهم می‌شود.

زنان در مرز فضای عمومی و فضای خصوصی آگاهی کسب می‌کنند. هر یک از این فضاها دارای قواعد و الگوهای کنش خاص خود هستند و بنابراین هر فردی در این فضاها بر اساس این قواعد دست به احتساب عمل‌گرایانه زده و کنش می‌کند. این کنش‌گری در برخی مواقع به تقلید از الگوهای موجود منجر می‌گردد که کنشی نانمادی است و گاهی با انتخاب فرد، تکرار کنش‌های قبلی مشاهده می‌گردد که این کنش‌ها نمادی هستند. اما آنچه که در مرز فضای عمومی و فضای خصوصی بروز می‌کند، دیدگاهی انتقادی است که کنش‌گر نسبت به خود، جایگاه خویش در جامعه و نیز نسبت به آگاهی اجتماعی خود دارد؛ در این زمان است که گامی به سوی خودآگاهی برداشته می‌شود که بینشی عمیق‌تر از آگاهی اجتماعی و آگاهی نسبت به محیط اجتماعی است.

تفکیک فضای عمومی از فضای خصوصی توسط گروهی از زنان رمان‌های پارسی‌پور به خوبی مشخص است و این آگاهی در میان زنان وجود دارد که هر یک از این فضاها دارای چه الگوها و قواعد ارتباطی هستند. زنان، فضای عمومی را در فضای خصوصی‌شان تحلیل می‌کنند و در برآیند این تحلیل‌ها دو گروه از زنان با دیدگاه‌های متفاوت حضور خود را در فضای عمومی به گونه‌هایی منحصر به فرد تعریف می‌کنند. زنانی که در فضای خصوصی خود، تصورات جنسیتی، کلیشه‌ها و دوراهی‌های جنسیتی، موانع فرهنگی و غیره را بیشتر گسترش می‌دهند و فضای عمومی جامعه را عرصه‌ی مناسبی برای حضور فعالانه‌ی خود نمی‌بینند؛ این گروه از زنان با سازگاری با دیدگاه‌های عرفی و سنتی جامعه که مبتنی بر روابط مردسالارانه است، قدرت باورهای جنسیتی و فرهنگی علیه زنان را گسترش می‌دهند. در مقابل، گروه دیگری از زنان نیز هستند که در تحلیل‌های خود از فضای عمومی به تنگناهای این فضا و ریشه‌ی شکل‌گیری چنین ساختی در جامعه که می‌تواند زنان را محصور در پیده‌های قواعد فرهنگی کند، می‌پردازند. این گروه از زنان سعی در بر ساخت راه‌های جدید حضور در جامعه دارند تا بتوانند با ارتباط متقابل با جامعه و

کنش‌گران اجتماعی به ارتقای فعالیت‌های اجتماعی خود دست یابند و از رهگذر این فعالیت‌ها، فضای اجتماعی را با الگوهای جدیدی آشنا سازند تا فضا برای حضور سایر زنان نیز مهیا گردد.

گرچه بر اساس قواعد عاطفی موجود در سیستم اجتماعی هم با کنش‌های آگاهانه و نمادی زنان مواجه هستیم که سازگاری با سیستم اجتماعی و سلطه‌ی قوانین مردسالارانه را می‌پذیرند، اما این کنش‌های آگاهانه صرفاً چارچوب نخستین از دیدگاه گافمن به شمار می‌رود که به سازگار شدن زنان می‌انجامد. اما با شکل‌گیری آگاهی عاطفی در زنان، مهارت مدیریت عواطف و احساسات در آن‌ها رشد می‌کند و قواعد احساسی‌ای را برسازی می‌کند که از دیدگاه‌های عرفی و ایدئولوژیک زدوده شده است. بنابراین سنخ دیگری از کنش‌گری مبتنی بر عواطف شکل می‌گیرد که سنت‌شکنی و رضایت حاصل از آن را در پی دارد. این سنخ از کنش‌گری که آگاهانه و نمادی است، مانند سنخ قبلی، سازگارانه نیست و تمایل به بروز عواطف و احساسات آزادانه دارد. بنابراین انسانی که به آگاهی عاطفی می‌رسد تا دست به خلق کنش‌های جدید بزند، انسانی مدرن است که دیدگاه سنتی در او فاقد معنا شده است و این انسان جدید قادر است از چالش‌های سنت و مدرنیته، راهی بیافریند که تبدیل به گذرگاهی برای آفرینش و خلق معناهای نوین و ارزش‌های جدید شود. تأکید بر این نکته مهم است که گرچه بستر اجتماعی برای دستیابی به آگاهی عاطفی فراهم می‌شود و ارزش‌های اجتماعی جدید قادر به ایجاد تحول در ساخت فرهنگی هستند، اما همچنان گروهی از زنان آگاهانه به بازتولید قواعد عاطفی از پیش تعیین‌شده ادامه می‌دهند و بیگانگی عاطفی نیز پیامد کنش‌گری زنان به‌عنوان برآیند تقابل دیالکتیکی ساخت فرهنگی قواعد اجتماعی و آگاهی زنان، بازتولید می‌شود.

ملاحظات اخلاقی

پیروی از اصول اخلاق پژوهش

در مطالعه حاضر فرم‌های رضایت نامه آگاهانه توسط تمامی آزمودنی‌ها تکمیل شد.

حامی مالی

هزینه‌های مطالعه حاضر توسط نویسندگان مقاله تأمین شد.

مشارکت نویسندگان

طراحی و ایده‌پردازی: زهرا مردادی، رضا معصومی‌راد، مظفرالدین شهبازی؛ روش‌شناسی و تحلیل داده‌ها: زهرا مردادی، رضا معصومی‌راد، مظفرالدین شهبازی نظارت و نگارش نهایی: زهرا مردادی، رضا معصومی‌راد.

تعارض منافع

بنابر اظهار نویسندگان مقاله حاضر فاقد هرگونه تعارض منافع بوده است.

منابع

- استراوس، آنسلم و کوربین، جولیت. (۱۳۹۳). *مبانی پژوهش کیفی؛ فنون و مراحل تولید نظریه‌ی زمینه‌ای*. ترجمه ابراهیم افشار. تهران: نشر نی
- برمن، مارشال. (۱۳۹۸). *تجربه‌ی مدرنیته*. مترجم: مراد فرهادپور. تهران: انتشارات طرح نو.
- برنتس، هانس. (۱۳۸۷). *مبانی نظریه‌ی ادبی*. مترجم: محمدرضا ابوالقاسمی. تهران: نشر ماهی.

- بلومر، هربرت. (۱۳۹۸). هم‌کنش‌گرایی نمادی؛ چشم‌انداز و روش. مترجم: ح.ا. تنهایی. تهران: نشر بهمن برنا.
- بورنف، رولان و اوئله، رئال. (۱۳۸۷). جهان رمان. مترجم: نازیلا خلخالی. تهران: نشر مرکز.
- پارسی‌پور، شهرنوش. (۱۳۵۵). سگ و زمستان بلند. تهران: انتشارات البرز.
- پارسی‌پور، شهرنوش. (۱۳۵۶). ماجرای ساده و کوچک روح درخت. تهران: نشر باران.
- پارسی‌پور، شهرنوش. (۱۳۵۷). تجربه‌های آزاد. تهران: نشر شیرین.
- پارسی‌پور، شهرنوش. (۱۳۶۸). طوبی و معنای شب. تهران: انتشارات البرز.
- پارسی‌پور، شهرنوش. (۱۳۶۸). زنان بدون مردان.
- پارسی‌پور، شهرنوش. (۱۳۷۱). عقل آبی. تهران: نشر باران.
- پارسی‌پور، شهرنوش. (۱۳۷۶). شیوا.
- پارسی‌پور، شهرنوش. (۱۳۸۶). آسیه در میان دو دنیا. کالیفرنیا: سایه.
- پارسی‌پور، شهرنوش. (۱۳۹۱). گزارش یک زندگی. تهران: نشر اختران.
- پارکینسون، جی. (۱۳۷۵). روح و اشکال. مترجم: هاله لاجوردی. / رغنون، ۹.
- تنهایی، ح.ا. (۱۴۰۲). دستگاه نظری آنسلم استراوس؛ هم‌کنش‌گرایی نمادی زمینه‌ای. تهران: نشر بزنگاه.
- تنهایی، ح.ا. (۱۳۹۴). جامعه‌شناسی معرفت و معرفت‌شناسی نظریه. تهران: نشر بهمن برنا.
- جلایی‌پور، حمیدرضا و محمدی، جمال. (۱۳۹۲). نظریه‌های متأخر جامعه‌شناسی. تهران: نشر نی.
- حسام‌پور، سعید و بوریا زاده، فرزانه. (۱۴۰۰). بازنمایی جنسیت مرد در رمان طوبا و معنای شب با تأکید بر درون‌مایه جدال سنت و مدرنیته. فصلنامه روایت‌شناسی، ۳ (۹)، ۶۲-۱۲۳.
- ربانی خوراسگانی، علی و کیانپور، مسعود. (۱۳۸۸). جامعه‌شناسی احساسات. فصلنامه جامعه‌شناسی کاربردی، ۲۰ (۲)، ۳۵-۶۴.
- رحمتی، محمدمهدی و سلطانی، مهدی. (۱۳۸۳). تحلیل جامعه‌شناسانه مناسبات جنسیتی در سینمای ایران. فصلنامه پژوهش زنان، ۲ (۳)، ۴۰-۷.
- سراج‌زاده، علی. (۱۳۹۴). روند تکوین گفتمان زنانه در آثار نویسندگان زن ایرانی. تهران: انتشارات روشنگران و مطالعات زنان.
- سهراب‌زاده، مهران و همکاران. (۱۴۰۱). بازنمایی پایگاه اجتماعی زن در سینمای عامه‌پسند ایران در دهه‌ی ۷۰. فصلنامه جامعه‌شناسی فرهنگ و هنر، ۴ (۴)، ۲۴-۴۷.
- لوکاچ، گئورگ. (۱۳۹۰). درباره رمان، در درآمدی بر جامعه‌شناسی ادبیات. گردآوری و ترجمه: محمدجعفر پوینده. تهران: انتشارات نقش جهان.
- مهدوی، هایده و همکاران. (۱۴۰۲). مطالعه‌ی پدیدارشناختی زیست‌جهان زنانه در شهر کرمانشاه. فصلنامه جامعه‌شناسی فرهنگ و هنر، ۵ (۱)، ۱۵-۱.
- میرعابدینی، حسن. (۱۳۸۶). صد سال داستان‌نویسی در ایران. تهران: نشر چشمه.
- ویلیامز، سایمون جی. (۱۳۹۰). آرلی راسل هوکشیلد در استونز، راب. (۱۳۹۲). متفکران بزرگ جامعه‌شناسی. مترجم: محسن میردامادی. تهران: نشر مرکز.

References

- Gordon, S. L. (1986). *Micro-sociological theories of Emotion*. Pp 133-47 in *Micro-Sociological Theory: Perspectives on Sociological Theory*, Vol.2 (ed) Eisenstadt, S.N and Helle H.J.
- Hochschild, A. R. (1979). Emotion Work, Feeling Rules and Social Structure. *American Journal of Sociology*, 85(3): 551- 75.
- Shott, S. (1979). Emotion and Social Life: A Symbolic Interactionist Analysis. *American Journal of Sociology*, 84(6): 1317-34.